

Nasjonale prøvar i engelsk 2012 – rapport og analyse

v/Eli Moe, UiB, februar 2013

I denne rapporten går vi gjennom resultat for dei nasjonale prøvane i engelsk på 5. og 8. trinn 2012, både overordna resultat og mål som gjeld einskilditem. Analysane er basert på data frå alle elevane som tok prøvane på 5. og 8. trinn hausten 2012.

Hovudprøve og ankerprøve/ankerprøvar

For 2012 bad Utdanningsdirektoratet fagmiljøet ved UiB utvikle éin nasjonal hovudprøve i engelsk for 5. trinn og ein for 8. trinn. Vi vart også bedne om å setje saman tre versjonar av hovudprøven for kvart av trinna: Prøve NP5-1, NP5-2 og NP5-3 for 5. trinn og NP8-1, NP8-2 og NP8-3 for 8. trinn. Versjonane på kvart trinn skulle innehalde dei same itema, men rekkefølga skulle «stokkast». Dette vart gjort for å redusere sjansen for at elevar kunne sjå kva svar naboelevar gav. Når ein elev logga seg på for å ta ein nasjonal prøve i engelsk, fekk han tildelt ein av versjonane tilfeldig. I alle år tidlegare har vi utvikla tre ulike parallelle prøvar for kvart av trinna. Dette gjer vi altså ikkje lenger.

I tillegg vart vi blitt bedde om å utvikle ein ankerprøve (evt. fleire ankerprøvar) for kvart av trinna. Eit lite utval elevar skulle ta ankerprøvene. Hovudprøven skulle vere utgangspunktet for ankerprøven, og hovudregelen var at to av itema i kvart format skulle bytast ut med to ankeritem. Ankeritema skulle hentast frå ein av prøveversjonane frå 2011 som ikkje var offentleggjort. Ankeritema var såleis ikkje pilotert samtidig med itema til prøvane i 2012. Sjølv om ein ankerprøve inneheld ein god del ankeritem, ville dei cirka halvparten av itema vere dei same som i hovudprøven. Tanken er at desse ankeritema skal gå igjen i fleire nasjonale prøvar i åra som kjem.

For dei aller fleste formata kunne vi følgje grunnoppskrifta med å byte ut to item per format i 2012-prøven med to ankeritem. I tilfelle der fleire item relaterte seg til same tekst, måtte vi avvike frå grunnoppskrifta. For 5. trinn gjaldt dette formata *Multiple choice story* og *Who could say*. For desse formata bytte vi ut heile teksten og alle itema, med ein tekst og item som hadde gått i 2011 (og som ikkje var offentleggjort. På 8. trinn gjaldt det formata *Multiple choice story*, *Who could say* og *Move paragraph*.

På 5. trinn vart resultatet ein hovudprøve og ein ankerprøve slik vedlegg 1 viser. For at hovudvekta av item skulle vere felles for hovudprøven og ankerprøven, kunne vi ikkje lage éin ankerprøve på 8. trinn. Resultatet vart tre ankerprøvar slik vedlegg 2. viser.

Oppgaveformat

Det er ingen nye oppgaveformat i 2012. Vi gjentar difor opplysningar om itemformat frå rapportane i 2010 og 2011 (dvs. for 8. trinn).

Alle item i engelskprøvene kan skårast automatisk. Nokre av itemformata kan likevel tolkast som "opne" i og med at svaralternativ ikkje er oppgitt. Opne format er:

- *Click item* (eleven klikkar på ein ting i eit bilde) – kun 5. trinn
- *Colour* (eleven fargelegg ein ting i eit bilde) – kun 5. trinn
- *Click & drag* (eleven plasserer ein ting i eit bilde)
- *Who could say* (eleven klikkar på eit namn i teksten)
- *Click on a word* (eleven klikkar på eit ord i teksten) – kun 8. trinn
- *Grammar* (eleven fullfører ein setning ved å skrive inn eitt eller fleire ord) – kun 8. trinn

Lukka format er item der eleven vel mellom ulike svaralternativ. Lukka format er:

- *Click picture* (eleven klikkar på eitt av fleire bilde)
- *Click text* (eleven klikkar på ein av fleire tekstar)
- *Gap filling* (eleven klikkar på eitt av fire svaralternativ i løpande tekst - lukeprøve)
- *MC – multiple choice* - fleirval (eleven klikkar på eitt av fleire oppgitte svaralternativ)
- *Move paragraph* (eleven svarar ved å flytte avsnitta i ein tekst slik at rekkefølga blir korrekt – kun 8. trinn)

Tabell 1 viser kor mange item av kvart format som finst i prøven på 5. trinn.

Tabell 1: 5. trinn - fordeling av oppgåvetypar/itemformat i prøven

Itemformat	Prøve 5. trinn
Click item	5 item
Click picture	5 item
Click & drag	5 item
What time is it	4 item
Colour	5 item
Click text	5 item
Gap filling	5 item
Multiple choice short	5 item
Multiple choice story	5 item
Who could say	6 item
Tilsammen	50 item

Tabell 2 viser kor mange item av kvart format som finst i prøven på 8. trinn.

Tabell 2: 8. trinn - fordeling av oppgåvetypar/itemformat i dei ulike prøveversjonane

Itemformat	Prøve 8. trinn
Click picture	4 item
Click & drag	4 item
Click text	4 item
Gap filling	5 item
Multiple choice short	6 item
Multiple choice story	5 item
Who could say	6 item
Click word	8 item
Write words	10 item
Move paragraph	4 item
Tilsaman	56 item

Oppsummerande statistikk - hovudprøvar

5. trinn

Det vart utvikla ein nasjonal prøve i engelsk for elevar på 5. trinn. Ved å variere litt på rekkefølga av item sette vi saman tre versjonar av prøven: H5-1, H5-2, H5-3. Tabell 3 oppsummerer dei overordna resultat for dei tre prøvane.

Tabell 3: Oppsummerande statistikk Nasjonal prøve i engelsk 5. trinn 2012 – tre versjonar og samla resultat

Prøve	Ant. item	Andel fleirval	Reliabilitet	Gj.sn p-verdi	Gj.sn poeng	Std-avvik	Diskriminering	Tal på elevar
H5-1	50	25/50	0.937	0.546	27.29	11.414	0.462	17325
H5-2	50	25/50	0.936	0.544	27.21	11.344	0.459	17499
H5-3	50	25/50	0.936	0.544	27.21	11.306	0.457	17503
Alle versjonar	50	25/50	0.936	0.545	27.24	11.355	0.459	52327

Alle prøvar har tilfredstillande og svært like reliabilitetsmål, frå 0,936 til 0,937.

Prøvane sett under eitt, og dei aller fleste einskilditem, diskriminerer mellom sterke og svake elevar på ein fornuftig måte. Det er eitt item som ikkje fungerer som forventa, dvs. det diskriminerer dårlegare enn då det vart pilotert.

5. trinnsprøvane i 2012 har gjennomsnittlege p -verdiar på ca 0.545. Det betyr at prøvane har den vanskegraden vi siktar mot.

8. trinn

Resultata for dei ulike versjonane av hovudprøven på 8. trinn finst i tabell 4. Resultata viser om lag same mønster som dei gjorde for prøvane på 5. trinn.

Tabell 4: Oppsummerande statistikk Nasjonal prøve i engelsk 8. trinn 2012 – tre versjonar og samla resultat

Prøve	Ant. item	Andel fleirval	Reliabilitet	Gj.sn p-verdi	Gj.sn poeng	Std-avvik	Diskriminering	Tal på elevar
H8-1	56	28/56	0.952	0.545	30.50	13.463	0.497	17961
H8-2	56	28/56	0.953	0.548	30.68	13.593	0.502	17678
H8-3	56	28/56	0.952	0.548	30.69	13.443	0.498	18006
Alle versjonar	56	28/56	0.952	0.547	30.62	13.500	0.499	53645

Alle prøvar har tilfredstillande og svært like reliabilitetsmål, frå 0,952 til 0,953.

Prøvane diskriminerer svært godt mellom sterke og svake elevar. Ein viktig grunn til dei gode diskrimineringsmåla, er at vi i 2011 piloterte for å setje saman tre ulike prøvar. Når vi i ettertid fekk beskjed om kun å setje saman ein prøve, så hadde vi svært mange item å velje mellom.

8. trinnsprøvane i 2012 har gjennomsnittlege p -verdiar på ca 0.547. Det betyr at desse prøvane også har den vanskegraden vi siktar mot.

Sidan dei ulike versjonane av hovudprøven på 5. og 8. trinn oppfører seg svært likt, vil vi heretter slå resultata for dei ulike versjonane for kvart av trinna saman.

Oppsummerande statistikk – ankerprøvar

Utdanningsdirektoratet gav miljøet som utviklar nasjonale prøver i engelsk beskjed om at resultatet for 2012-prøvene skulle knytast til resultatet for 2011-prøvene etter at piloteringa for 2012-prøvene hadde funne stad. Det betyr at vi ikkje kunne planlegge ankerprøvene i forkant av piloteringa. Ved hjelp av Norman Verhelst (tidlegare Cito, no pensjonert) foreslo vi ein måte å måle trend på for Utdanningsdirektoratet. I hovudsak foreslo vi å utvikle tre parallelle prøvar som kunne rotere nokre år, og der ein etter kvart kunne byte ut prøvar på ein planlagt måte. Utdanningsdirektoratet var ikkje einige i den framgangsmåten, og ville heller gå for ein modell med ei blanding av item frå 2012-prøven og item frå 2011-prøvene som ikkje var offentleggjorte (her kalla ankeritem). Resultatet vart då at ankerprøven/-prøvene og dei nasjonale prøvene ikkje var parallelle. Hovudresultatet for ankerprøvene på begge trinn viser også dette.

5. trinn

Det vart utvikla ein ankerprøve for elevar på 5. trinn, A5. Tabell 5 viser oppsummerande statistikk for denne prøven.

Tabell 5: Oppsummerande statistikk for ankerprøve på 5. trinn 2012

Prøve	Ant. item	Andel fleirval	Reliabilitet	Gj.sn p-verdi	Gj.sn poeng	Std-avvik	Diskriminering	Tal på elevar
A5	50	25/50	0.941	0.57	28.34	11.893	0.476	2255

Ankerprøven har tilfredstillande mål for reliabilitet og diskriminering. Samanliknar vi gjennomsnittleg p -verdi og gjennomsnittleg poengsum på ankerprøven og hovudprøven (tabell 5 og tabell 3), ser vi at ankerprøven er ein del lettare enn hovudprøven. Ein skilnad var forventa i og med at prøvene ikkje er parallelle.

8. trinn

Det vart utvikla tre ankerprøvar for 8. trinn, A8-1, A8-2 og A8-3. Hovudresultata finst i tabell 6.

Tabell 6: Oppsummerande statistikk for ankerprøvar på 8. trinn

Prøve	Ant. item	Andel fleirval	Reliabilitet	Gj.sn p-verdi	Gj.sn poeng	Std-avvik	Diskriminering	Tal på elevar
A8-1	56	28/56	0.941	0.520	29.12	12.50	0.458	1707
A8-2	56	28/56	0.944	0.581	32.52	12.50	0.468	1749
A8-3	56	28/56	0.946	0.584	32.70	12.71	0.477	1779

Alle dei tre ankerprøvene har tilfredstillande mål for reliabilitet og diskriminering. Samtidig ser vi klart at prøvene ikkje er parallelle. Dei har ulik vanskegrad (p -verdi og gjennomsnittleg poensum). På dette punktet skil også ankerprøvene seg frå hovudprøven på 8. trinn.

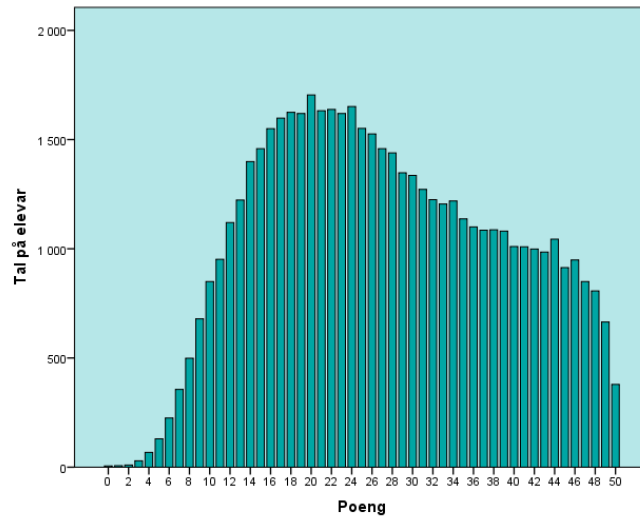
I resten av rapporten fokuserer vi på hovudprøvene i engelsk, ikkje ankerprøvene.

Fordeling av resultat på poengskala

5. trinn

Figur 1 viser korleis den nasjonale prøven i engelsk på 5. trinn fordeler seg på poengskalaen.

Figur 1: Totalpoengsum Nasjonale prøvar i engelsk 5. trinn og elevar

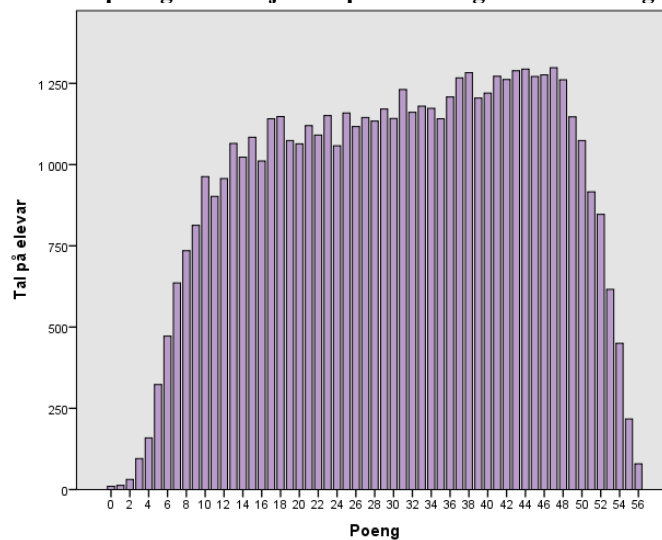


Figur 1 viser at resultatata på 5. trinn er tilnærma normalfordelte. 379 elevar fekk max skåre, 50 poeng. Dette tilsvarar 0.7 prosent av elevane som tok prøven.

8. trinn

Figur 2 viser korleis den nasjonale prøven i engelsk på 8. trinn fordeler seg på poengskalaen.

Figur 2: Totalpoengsum Nasjonale prøvar i engelsk 8. trinn og elevar

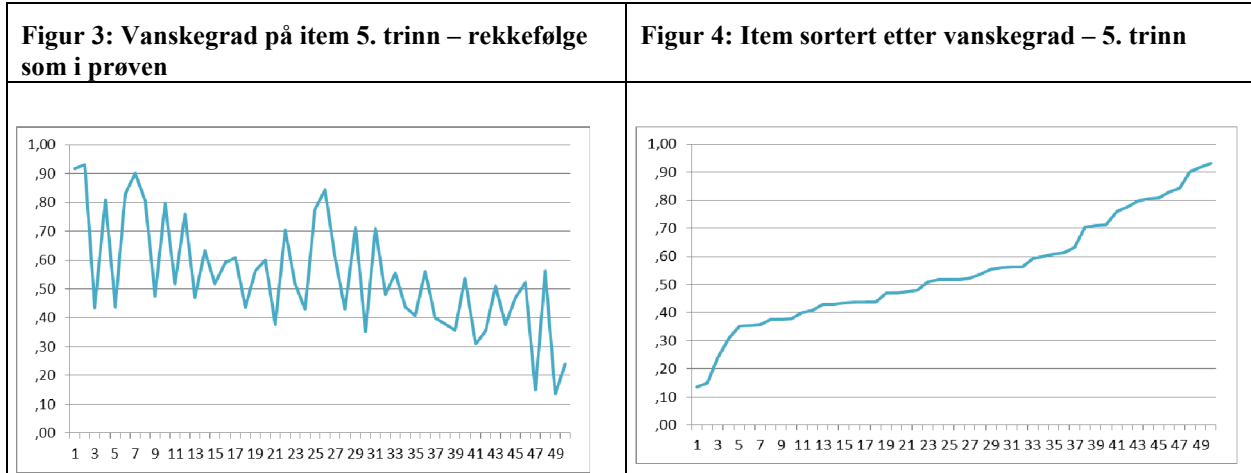


Fordelinga av elevresultat på poengskalaen for 8. trinn er ikkje heilt normalfordelt. På 8. trinn er det 79 elevar som får maksimal skåre, 0.1 prosent.

Vanskegrad på itemnivå

5. trinn

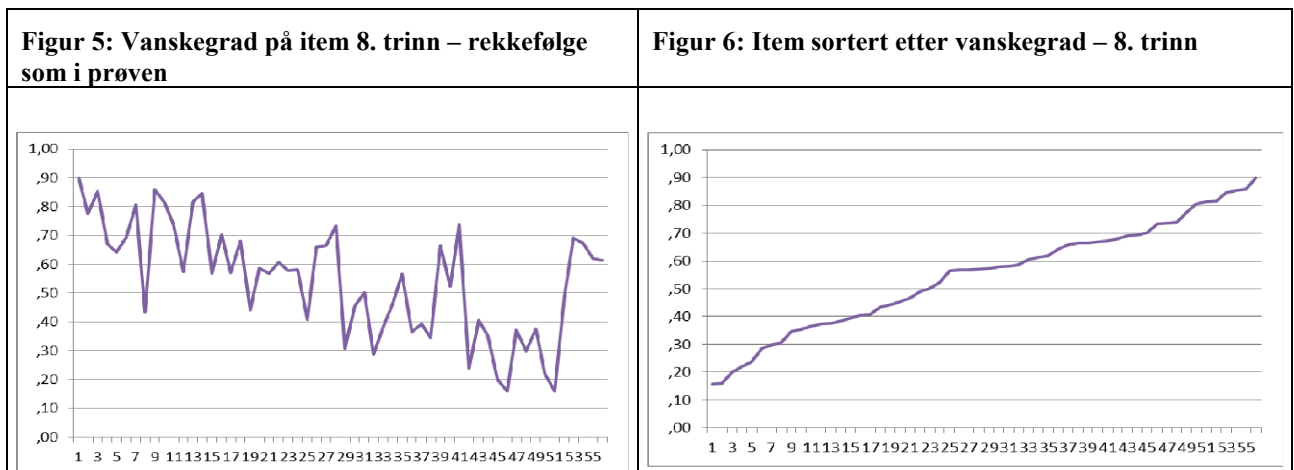
Figurane 3 og 4 viser vanskegraden på itema i prøven på 5. trinn, først fordelt etter rekkefølga itema opptrer i prøven (figur 3) og deretter sortert frå det vanskelegaste til det lettaste (figur 4).



Figur 3 viser at i prøven er det ei veksling mellom lette og vanskelege oppgåver. Det er ein tendens til at dei fleste vanskelege oppgåvene kjem mot slutten av prøven. I figur 4 er itema sortert etter vanskegrad. Dei vanskelegaste oppgåvene har ein p -verdi rundt 0.2 eller under (det vanskelegaste: $p = 0.14$), medan dei lettaste oppgåvene har ein p -verdi rundt 0.9 (det lettaste: $p = 0.93$).

8. trinn

Figurane 5 og 6 viser vanskegraden på itema i prøven på 8. trinn, først fordelt etter rekkefølga itema opptrer i prøven (figur 5) og deretter sortert frå det vanskelegaste til det lettaste (figur 6).



Sjølv om det er ein tendens til at dei vanskelegaste itema kjem mot slutten av prøven, så viser figur 5 at det også finst vanskelegare item tidleg i prøven så vel som relativt lette item mot slutten. Dei vanskelegaste oppgåvene har ein p -verdi rundt 0.2 eller under (det vanskelegaste: $p = 0.16$), medan dei lettaste oppgåvene har ein p -verdi rundt 0.9 (det lettaste: $p = 0.90$).

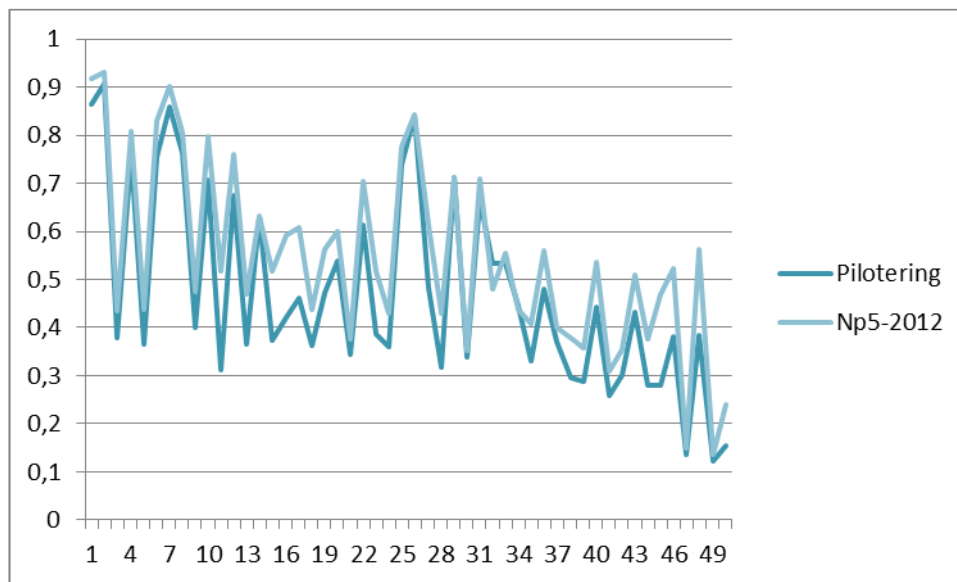
Meir detaljerte opplysningar om format, kjønnskilnader og vanskegrad på itemnivå finst i tabell 15 og 16 til slutt i rapporten.

Vanskegrad - reelle prøvar vs pilotering

5. trinn

Figur 7 viser vanskegraden på itema i piloteringa hausten 2011 og i dei reelle prøvane i 2012. X-aksen (den horisontale aksen) viser til itema i prøvane i den rekkefølga dei vart presenterte for elevane. Y-aksen (den vertikale aksen) viser til p -verdien for kvart item. Den mørkaste lina i figuren viser til vanskegrad (p -verdi) i følgje piloteringsdata, medan den lysaste lina viser til vanskegrad i dei nasjonale prøvane 2012. Jo nærare 0 p -verdien er, jo vanskelegare er itemet, og jo nærare 1 p -verdien er, jo lettare er itemet. Vi ser at itema i den reelle prøven jamt over er «lettare» enn i piloteringa.

Figur 7: Vanskegrad på item nasjonale prøvar 2012 og pilotering 2011, 5. trinn



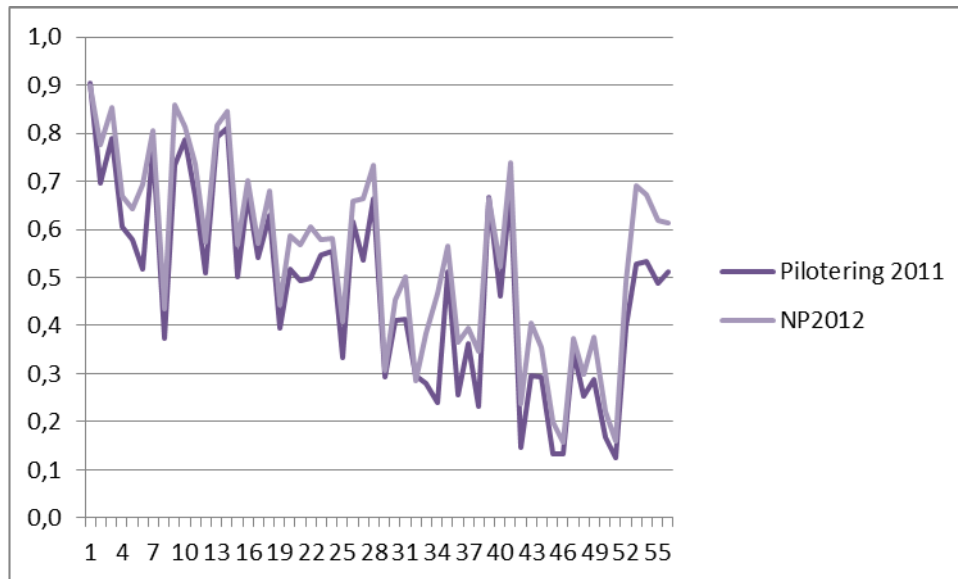
Vi ser at fleire elevar svarar rett på itema i den reelle prøven enn i piloteringa. Dei same itema er altså lettare på den reelle prøven enn dei var eit år tidlegare i piloteringa. Dette er ein tendens vi ser kvart år.

Data som ligg til grunn for figur 7 viser

- Eitt item er vanskelegare i prøven 2012 enn det var då itema vart pilotert i 2011. Dette er eit item av typen *Gap*, og i prøven måler itemet grammatikk.
- Tre item har same vanskegrad i piloteringa i 2011 og i prøven i 2012. Det dreier seg om to *Click text*-item og eitt *Gap*-item.
- 46 item er lettare i prøven enn ved pilotering. Spesielt item i formatet *Who could say* til slutt i prøven er ein god del lettare i prøven enn i piloteringa eit år tidlegare. Elles er det vanskeleg å sjå noko spesielt mønster for item med spesielt stor skilnad i vanskegrad. Sannsynlegvis har dette samanheng med kor viktig elevane synest ein prøve er. Og ein nasjonal prøve blir nok oppfatta som viktigare enn ein piloteringsprøve.

- **8. trinn**

Figur 8: Vanskegrad på item nasjonale prøvar 2012 og pilotering 2011, 8. trinn



Data som ligg til grunn for figur 8 viser:

- eitt item (av typen *Who could say*) er vel eit prosentpoeng vanskelegare i den reelle prøven enn i piloteringa
- to item har same vanskegrad i piloteringa og i den reelle prøven
- 53 item er lettare i prøven enn i piloteringa

Spesielt store skilnader ser vi på dei fleste fleirvalsitem (*Mc short* og *Mc story*), einssilde grammatikkitem og for item i formatet *Move paragraph* (dei fire siste itema i figur 8).

Kjønnskilnader

I statistisk samanheng betyr ordet signifikant «ikkje tilfeldig». Ein t-test vil avsløre om skilnadene mellom gutar og jenter er signifikante. At ein skilnad er signifikant, vil seie at det er liten sjanse for at resultatet er tilfeldig. Dette blir uttrykt som ein p -verdi som kan tolkast som kor sannsynleg det er at resultatet kan oppstå ved eit reint tilfelle. Ein liten verdi er difor eit uttrykk for at skilnadene er store (t.d >0.01), dette kan også tolkast som ein prosent der ein multipliserer p -verdien med 100.

Tradisjonelt brukar ein grenser på 5% (0.05) og 1% (0.01) som viktige markeringar.

Når vi har analysert data frå nasjonale prøvar i engelsk tidlegare år, har det i det store og heile ikkje vore særlege skilnader mellom gutane og jentene sine resultat. Jamnt over har jentene gjort det litt betre enn gutane utan at desse skilnadene har vore signifikante. Dersom ein baserer analysane sine på store utval (til dømes fleire tusen elevar), er det lett at trivielle skilnader blir signifikante. Desse analysane baserer seg på data frå over 50000 elevar for kvar av prøvane på 5. og 8. trinn. Her vil vi meir eller mindre forvente at trivielle skilnader blir signifikante om vi samanliknar korleis gutar og jenter presterer.

5. trinn

Den gjennomsnittlege poengsummen og standardavviket viser at skilnaden mellom gutar og jenter på 5. trinn er svært små. Jentene skårar gjennomsnittleg litt høgare enn gutane.

Tabell 7: Skilnader mellom jenter og gutar på 5. trinn – t-test

Prøve	Kjønn	Gjennomsnittleg poengsum	<i>n</i>	Standardavvik	<i>t</i>	<i>Sig</i>
NP-5	Gutar	27.10	26222	11.64	2.736	0.006**
	Jenter	27.37	26105	11.06		

** skilnaden er signifikant på 0.01-nivå

Ein skilnad i gjennomsnittleg poengsum på 0,27 poeng er liten. Når talet på testtakarar er over 50000, blir denne skilnaden likevel signifikant.

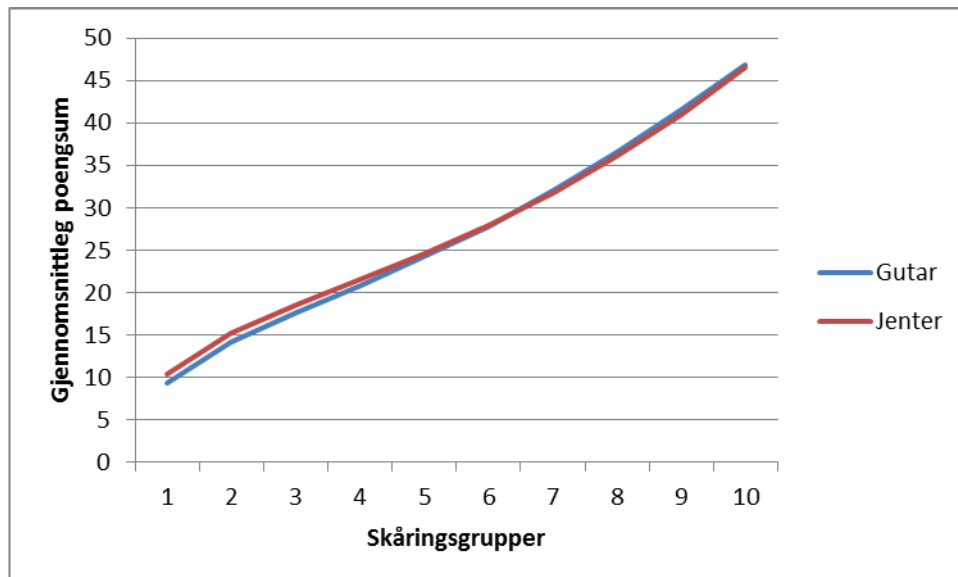
Dersom vi deler jentene og gutane inn i ti grupper (skåringsgrupper) på grunnlag av oppnådd poengsum, kan vi samanlikne om jente- og gutegruppene oppfører seg likt. Skåringsgruppe 1 viser til gjennomsnittleg poengsum for dei 10% svakaste i gruppa, medan skåringsgruppe 10 viser til resultatet for dei 10% av elevane med høgast totalpoengsum. Tabell 5 gir ei oversikt over kjønn og gjennomsnittleg poengsum for skåringsgruppene på femte trinn.

Tabell 9: Np 5 engelsk – gjennomsnittleg poengsum i skåringsgrupper

Skårings- grupper	Np engelsk 5. trinn	
	Jenter (n=)	Gutar (n=)
1	10,38	9,31
2	15,21	14,17
3	18,54	17,58
4	21,59	20,84
5	24,64	24,29
6	28,00	27,85
7	31,78	31,97
8	36,06	36,57
9	40,95	41,55
10	46,55	46,87

Tabell 9 viser at i nedre del av skalaen, er jentene litt sterkere enn gutane. I skåringsgruppene 1 til 6 er den gjennomsnittlige poengsummen litt høgere for jentene enn for gutane. I skåringsgruppene 7 til 10, er gutane sin gjennomsnittlige poengsum litt høgere enn den jentene har. Men det er viktig å understreke at kjønnskilnadene er små. Opplysningane som kjem fram i tabell 9, er vist grafisk i figur 9. Figuren viser gjennomsnittleg poengsum for kvar skåringsgruppe. Den raude lina representerer jentegruppene og den blå gutegruppene.

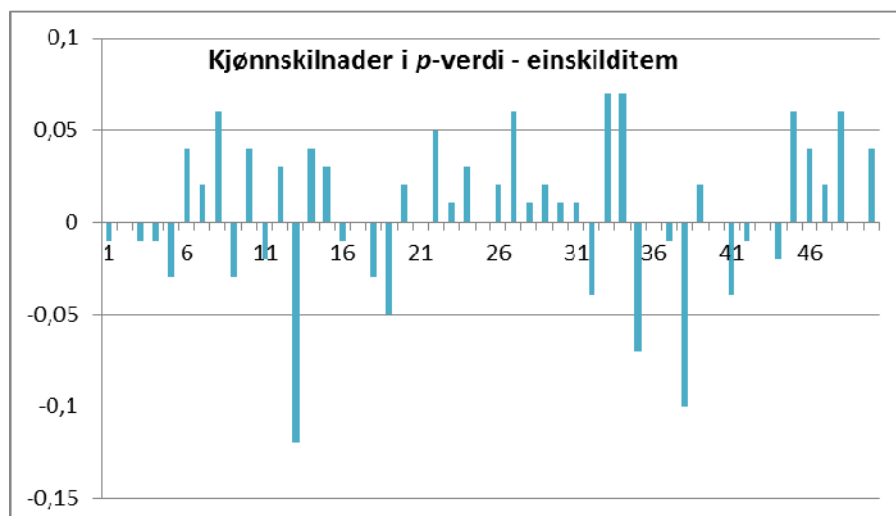
Figur 9 : Prøve 5. trinn – Gjennomsnittleg poengsum for ti skåringsgrupper – jenter og gutar



Figur 9 viser, på same måte som tala i tabell 9, at kjønnskilnadene er svært små. Vi ser at «gutelina» og «jentelina» kryssar kvarander mellom skåringsgruppe 6 og 7.

Figur 10 viser differansen i p-verdi mellom gutar og jenter på itemnivå. Kolonnene som peikar oppover med positive verdiar viser til item der jentene gjer det best. Kolonnene som peikar nedover, med negative verdiar, viser til item der gutane gjer det best. Di høgere kolonnene er, di større er skilnaden mellom jenter og gutar. Vi ser at det er fleire «jentekolonner» enn «gutekolonner».

Figur 10: Skilnader mellom gutar og jenter på itemnivå 5. trinn



Fleire jenter enn gutar svarar rett på item i tilknytning til formata *MC story* og *Who could say*. Desse formata krev at eleven les ein lengre tekst. Det itemet som viser størst skilnad mellom gutar og jenter, er eit *Click and drag*-item. Teksten handlar om dyr (hare, ugle, rev og pinnsvin). Eleven skal velje rett dyr og dra det på rett plass i eit bilde. 41 % av jentene svarar rett på dette itemet, mens 53 % av gutane svarar rett. Vi har før sett at tekstar om friluftsliv, natur og dyr appellerer til gutar.

8. trinn

Skilnaden mellom jenter og gutar i gjennomsnittleg poengsum på 8. trinn er svært liten. Gutane (30.65 poeng) skårar minimalt høgare enn jentene (30.59 poeng). Vanlegvis har det vore slik at jentene gjer det litt betre enn gutane. Skilnaden er ikkje signifikant.

Tabell 10: Skilnader mellom jenter og gutar på 8. trinn – t-test

Prøve	Kjønn	Gjennomsnittleg poengsum	<i>n</i>	Standardavvik	<i>t</i>	<i>Sig</i>
NP-8	Gutar	30.65	27199	13.72	0.453	0.651
	Jenter	30.59	26466	13.27		

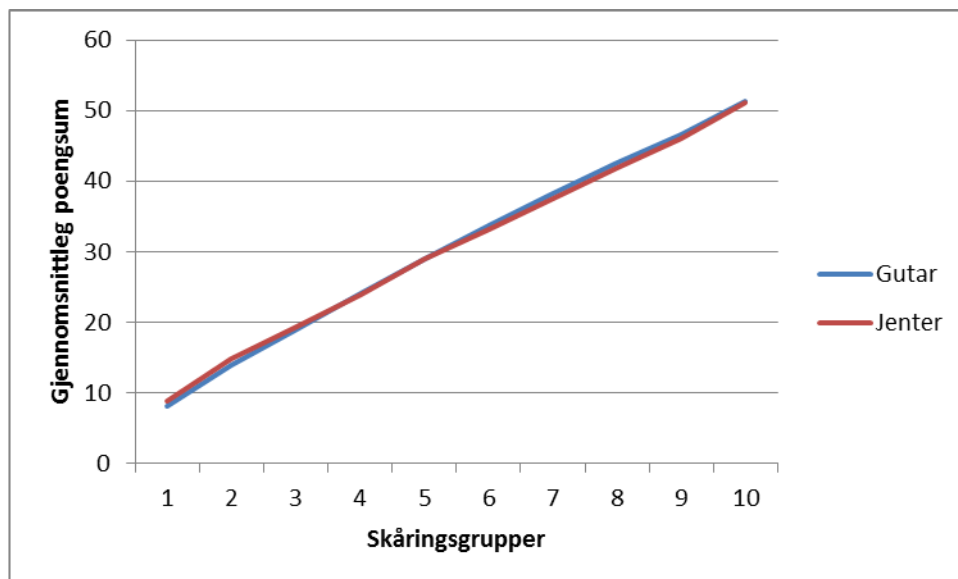
Tabell 11 referer til skåringsgrupper og gjennomsnittleg poengsum for dei ulike gruppene.

Tabell 11: Np 8 engelsk – gjennomsnittleg poengsum i skåringsgrupper

Skårings- grupper	Np engelsk 8. trinn	
	Jenter (n=)	Gutar (n=)
1	8.77	8.12
2	14.74	13.94
3	19.31	18.97
4	23.86	24.05
5	28.99	29.01
6	33.19	33.68
7	37.60	38.20
8	41.85	42.55
9	46.07	46.66
10	51.13	51.30

Vi ser same tendensen på 8. trinn som på 5. trinn. Dei svakaste gutane er svakare enn dei svakaste jentene. Og samtidig er dei sterkaste gutane litt sterkare enn dei sterkaste jentene. Det betyr at det er større spreining i gutegruppa enn i jentegruppa. Samtidig må vi ikkje gløyme at dette er tendensar, og at skilnadene er små. Figur 11 viser dette grafisk.

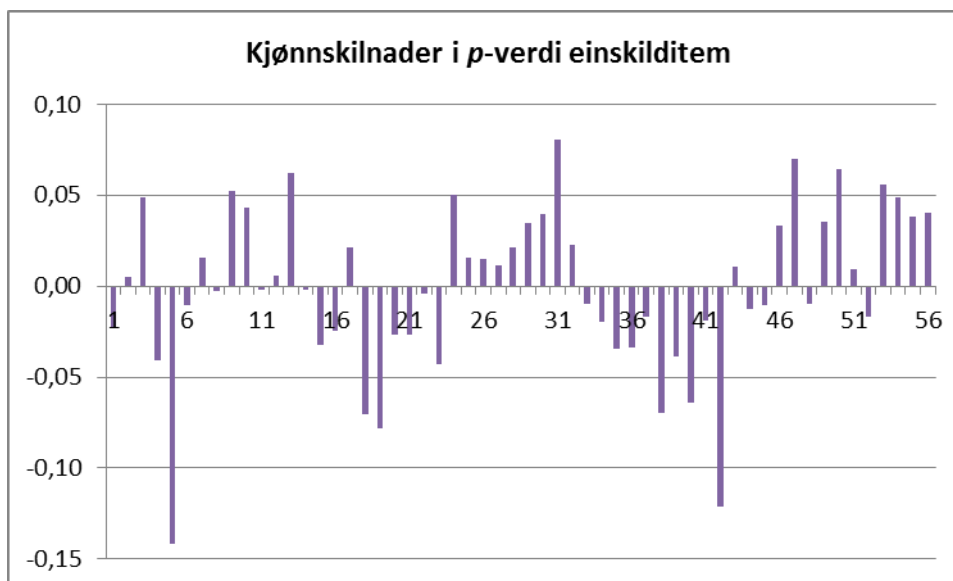
Figur 11: Prøve 8. trinn – Gjennomsnittleg poengsum for ti skåringsgrupper – jenter og gutar



Vi ser at skilnadene mellom jentegruppa og gutegruppa er minimale.

Sjølv om det er svært små skilnader mellom gutar og jenters poengsum på prøven, viser figur 12 at om vi ser på einskilditem, kan skilnaden nokre gonger vere relativt stor. På same måte som på 5. trinn, kan det sjå ut som om nokre item appellerer meir til jenter og andre til gutar.

Figur 12: Skilnader mellom gutar og jenter på itemnivå 8. trinn



I fire av formatane gjer **jentene** så å seie reint bord: *Mc story*, *Who could say*, *Write word* og *Move paragraph*. I formatane *Mc story*, *Who could say* og *Move paragraph* blir elevane presenterte for lengre tekstar, og dei treng å lese tekstane nøye for å kunne svare rett. Formatet *Write Word* krev kunnskap i grammatikk og ei kjensle for engelsk språkbruk.

I *Who could say*-item blir elevane presentert for ein litt lengre tekst, som beskriv ein del menneske. I tillegg får dei eit spørsmål av typen: "Who could say "I like to read books"?" For å svare rett på desse itema må elevane bruke tid og nærlese teksten ganske nøye. Det er til saman 21 *Who could say*-item i dei tre prøvane. Jentene gjer det best på alle desse itema.

I formatet *Write word* må elevane følge instruksjonar ved å skrive inn ord og fullføre ein setning. Til dømes:

Complete the second sentence so that the meaning is similar to that of the first sentence. Use 2-4 words in each gap.

- My mother would not let me go to the party in my shorts.
- My mother stopped _____ to the party in my shorts.

(I nokre tilfelle er fleire korrekte svar lagt inn i fasiten. Elevane blir ikkje straffa for feil i teiknsetjing.) For å svare rett på spørsmåla i dette formatet må elevane ha kunnskapar i /god kjensle for engelsk språkbruk. Jentene gjer det best på 6 av 10 grammatikkoppgåver.

Elevane må både nærlese og ha oversikt over heile teksten for å svare korrekt på itema i formatet *Move paragraph*. Oppgåva er å plassere avsnitta i ein tekst i korrekt rekkefølge ved å klikke på piltastar. Jentene taklar alle itema i dette formatet betre enn gutane.

Gutane gjer det best i formata *Mc short* og *Click word*. Dette er ein tendens vi også har sett tidlegare år. Gjennomsnittet viser at gutane taklar alle itema i formatet *Click word* betre enn jentene, og 5 av 6 item i formatet *Mc short*.

I dei andre formata vekslar jentene og gutane på å gjera det best på einskilditema.

I formata *Who could say* og *Move paragraph* må elevane forhalde seg til litt lengre tekstar. Her gjer altså jentene det best. I formatet *Click word* derimot er utgangspunktet ein kort tekst. For å svare rett, må eleven forstå heile teksten og tydinga av ord i ein samanheng.

Vi gjentar til slutt at skilnadene mellom resultatet gutar og jenter oppnår på dei nasjonale prøvane i engelsk er små, trass i at kjønsskilnadene på prøven på 5. trinn er signifikant.

Sjå elles tabell 15 og 16 (heilt til slutt) for detaljerte skilnader på itemnivå.

Hovudprøve og ankerprøve 5. trinn

H = item i hovudprøve, A = ankeritem

Format	Hovudprøve	Ankerprøve	Format	Hovudprøve	Ankerprøve
Click item	H5-1	H5-1	Mc story	H5-40	A5-17
	H5-2	H5-2		H5-41	A5-18
	H5-3	H5-3		H5-42	A5-19
	H5-4	A5-1		H5-43	A5-20
	H5-5	A5-2		H5-44	A5-21
Click picture	H5-6	H5-6	Who could say	H5-45	A5-22
	H5-7	H5-7		H5-46	A5-23
	H5-8	H5-8		H5-47	A5-24
	H5-9	A5-3		H5-48	A5-25
	H5-10	A5-4		H5-49	A5-26
Click & drag	H5-11	H5-11		H5-50	A5-27
	H5-12	H5-12			
	H5-13	H5-13			
	H5-14	A5-5			
	H5-15	A5-6			
What time is it	H5-16	H5-16			
	H5-17	H5-17			
	H5-18	A5-7			
	H5-19	A5-8			
Colour	H5-20	H5-20			
	H5-21	H5-21			
	H5-22	H5-22			
	H5-23	A5-9			
	H5-24	A5-10			
Click text	H5-25	H5-25			
	H5-26	H5-26			
	H5-27	H5-27			
	H5-28	A5-11			
	H5-29	A5-12			
Gap filling	H5-30	H5-30			
	H5-31	H5-31			
	H5-32	H5-32			
	H5-33	A5-13			
	H5-34	A5-14			
Mc short	H5-35	H5-35			
	H5-36	H5-36			
	H5-37	H5-37			
	H5-38	A5-15			
	H5-39	A5-16			

Hovedprøve og ankerprøve 8. trinn

H = item i hovedprøve, A = ankeritem

Format	Hovedprøve	Ankerprøve 1	Ankerprøve 2	Ankerprøve 3
Click picture	H8-1	H8-1	H8-1	H8-1
	H8-2	H8-2	H8-2	H8-2
	H8-3	A8-1	A8-1	A8-1
	H8-4	A8-2	A8-2	A8-2
Click & drag	H8-5	H8-5	H8-5	H8-5
	H8-6	H8-6	H8-6	H8-6
	H8-7	A8-3	A8-3	A8-3
	H8-8	A8-4	A8-4	A8-4
Click text	H8-9	H8-9	H8-9	H8-9
	H8-10	H8-10	H8-10	H8-10
	H8-11	A8-5	A8-5	A8-5
	H8-12	A8-6	A8-6	A8-6
Gap filling	H8-13	H8-13	H8-13	H8-13
	H8-14	H8-14	H8-14	H8-14
	H8-15	H8-15	H8-15	H8-15
	H8-16	A8-7	A8-7	A8-7
	H8-17	A8-8	A8-8	A8-8
Mc short	H8-18	H8-18	H8-18	H8-18
	H8-19	H8-19	H8-19	H8-19
	H8-20	H8-20	H8-20	H8-20
	H8-21	H8-21	H8-21	H8-21
	H8-22	A8-9	A8-9	A8-9
	H8-23	A8-10	A8-10	A8-10
Mc story	H8-24	A8-11	H8-24	H8-24
	H8-25	A8-12	H8-25	H8-25
	H8-26	A8-13	H8-26	H8-26
	H8-27	A8-14	H8-27	H8-27
	H8-28	A8-15	H8-28	H8-28
Who could say	H8-29	H8-29	A8-20	H8-29
	H8-30	H8-30	A8-21	H8-30
	H8-31	H8-31	A8-22	H8-31
	H8-32	H8-32	A8-23	H8-32
	H8-33	H8-33	A8-24	H8-33
	H8-34	H8-34	A8-25	H8-34
Click word	H8-35	H8-35	H8-35	H8-35
	H8-36	H8-36	H8-36	H8-36
	H8-37	H8-37	H8-37	H8-37
	H8-38	H8-38	H8-38	H8-38
	H8-39	H8-39	H8-39	H8-39
	H8-40	H8-40	H8-40	H8-40
	H8-41	A8-16	A8-16	A8-16
	H8-42	A8-17	A8-17	A8-17

Write words	H8-43	H8-43	H8-43	H8-43
	H8-44	H8-44	H8-44	H8-44
	H8-45	H8-45	H8-45	H8-45
	H8-46	H8-46	H8-46	H8-46
	H8-47	H8-47	H8-47	H8-47
	H8-48	H8-48	H8-48	H8-48
	H8-49	H8-49	H8-49	H8-49
	H8-50	H8-50	H8-50	H8-50
	H8-51	A8-18	A8-18	A8-18
	H8-52	A8-19	A8-19	A8-19
Move paragraph	H8-53	H8-53	H8-53	A8-26
	H8-54	H8-54	H8-54	A8-27
	H8-55	H8-55	H8-55	A8-28
	H8-56	H8-56	H8-56	A8-29

Opplysningar på itemnivå

I tabell 15 og 16 presenterer vi opplysningar om einskilditem i dei tre prøvane for 8. trinn. For å vise korleis tabell 15 og 16 skal lesast, har vi tatt med tabell 14, som inneheld to item, som eit eksempel. Item 5 og 6 i denne tabellen er henta frå tabell 15 som viser til prøven på 5. trinn.

Tabell 14: Eksempel på resultattabell

Felt		1					2					3	4				Flagg/ Komm
Fleirval		A	B	C	D	Blank	A	B	C	D	Blank	D	p-verdi				
Rettt/galt		1	0				1	0					Kjønsskilnader				
		Tal på elevar					Gjennomsnittleg skåre i svargrupper						alle	jenter	gutar	skilnad	
5	Click item	22893	292777			157	34,14	21,90			16,59	.50	.44	.42	.45	-0.03	
6	Click pict	920	3729	4236	43359	84	14,24	17,19	15,92	29,51	11,90	.41	.83	.85	.81	0.04	

Felt 1

Eit item er enten eit fleirvalsitem der eleven svarar ved å velja mellom ulike svaralternativ (A,B C osv.) eller eit item som blir skåra rett eller galt (t.d. *click & drag, colour, click word* osv.). Felt 1 viser korleis elevane i utvalet har svart på itemet. Vi ser at item 5 er eit rett/galt item, og at 29777 elevar i utvalet har avgitt galt svar, medan 22893 har svart rett. 157 elevar har ikkje svart på itemet. Item 6 er eit fleirvalsitem, og tabellen viser kor mange elevar som har valt dei ulike svaralternativa. 920 elevar har valt alternativ A, 3729 har valt alternativ B osv. 84 elevar har ikkje svart på item 6.

Felt 2

Dette feltet viser gjennomsnittspoengsum for ulike elevgrupper. Vi vil forvente at gjennomsnittspoengsummen er høgare for elevgruppa som har svart rett på eit item, enn gruppa som har svart feil på same item. Om vi ser på item 5, så ser vi at elevane som har svart feil på dette itemet, har ein gjennomsnittspoengsum på 21,90 poeng, mens elevane som svarar rett på itemet har ein gjennomsnittspoengsum på 34,14. Gruppa som har svart feil, har ein gjennomsnittspoengsum på 21, 90. Det er 157 elevar som ikkje har svart på dette itemet, og gjennomsnittleg poengsum i denne gruppa er 16,59. Når det gjeld item 6, så er gjennomsnittspoengsummen 14,24 for dei elevane som har svart alternativ A, for gruppa som har svart alternativ D er gjennomsnittet 29,51 (rett svar) osv.

Felt 3

D står for diskriminering, og dette er eit mål på kor godt itema diskriminerer mellom elevane. Vi forventar at fleire sterke enn svake elevar svarar rett på eit item. Diskrimineringsindeksen varierer mellom 0 og 1. Di nærare 1 verdien er, di betre diskriminerer itemet mellom svake og sterke elevar. Normalt vil ein seie at eit item bør ha ein diskrimineringsindeks over 0,25 (maxverdi =1).

Felt 4

Felt 4 presenterer vanskegrad i form av p-verdi for 1) alle elevane som har tatt prøven, 2) jentene og 3) gutane. I tillegg er det ei kolonne som viser skilnaden i p-verdi mellom jenter og gutar. P er eit mål på vanskegrad, og p varierer mellom 0 og 1. Di nærare 0 p-verdien er, di vanskelegare er itemet. Lette item har verdiar som nærmar seg 1. Item 5 har ein p-verdi på 0,44. Det betyr at 44 % av elevane har svart rett på dette itemet. Og vi ser at dette itemet har vore litt lettare for gutane enn for jentene. Vi ser at item 6 er lettare. 83 % av elevane har svart rett på itemet, 85 % av jentene og 81 % av gutane. Dette betyr at det er relativt noko fleire jenter enn jenter som har svart rett. Den siste kolonna viser skilnad i vanskegrad mellom jentegruppa og gutegruppa. Positive verdiar viser til item der jentene gjer det best, medan negative verdiar viser til item der gutane gjer det best.

Det er vanskeleg å angi ideelle p-verdiar fordi prøvar har ulike formål. Dersom målet er å skilja mellom "dei fleste" og dei svakaste elevane, vil ein velje item med relativt høg p-verdi, det vil seia item dei fleste svarar rett på og dei svakaste ikkje klarar. Dersom målet er å skilja mellom personar i heile populasjonen (slik som dei nasjonale prøvane), både mellom dei flinkaste og dei svakaste, vil ein velje både lette og vanskelege item. Mange vil då ha som mål at gjennomsnittts p-verdi for heile prøven er rundt 0,5.

Vi reknar med at denne forklaringa gjer det lettare å lese dei tre neste tabellane.

Nasjonal prøve i engelsk 5. trinn

n = 52327 – gutar = 26222, jenter = 26105

Tabell 15: Informasjon om einskilditem – Nasjonal prøve i engelsk 2012

Felt		1					2					3	4				
Fleirval		A	B	C	D	Blank	A	B	C	D	Blank	D	p-verdi				Flagg/ Komm
Rett/galt		1	0				0	1					Kjønsskilnader				
		Tal på elevar					Gjennomsnittleg skåre i svargrupper						alle	jenter	gutar	Skilnad	
1	Click item	48049	4246			32	28,40	14,22			10,00	,32	,92	,91	,92	-0,01	
2	Click item	48754	3553			20	28,18	14,44			6,15	,29	,93	,93	,93	0,00	
3	Click item	22723	29469			135	35,19	21,15			16,10	,59	,43	,43	,44	-0,01	
4	Click item	42298	9900			129	29,93	15,92			12,50	,46	,81	,80	,81	-0,01	
5	Click item	22893	29277			157	34,14	21,9			16,59	,50	,44	,42	,45	-0,03	
6	Click pict.	920	3729	4236	43359	84	14,24	17,19	15,92	29,51	11,90	,41	,83	,85	,81	0,04	
7	Click pict.	47167	1002	2575	1513	70	28,43	14,44	16,39	17,65	10,77	,29	,90	,91	,89	0,02	
8	Click pict.	3336	4185	2540	42147	119	18,17	17,88	17,7	29,50	12,52	,38	,81	,83	,78	0,06	
9	Click pict.	23699	2305	24826	1416	91	22,02	17,67	33,83	15,41	10,23	,52	,47	,46	,49	-0,03	
10	Click pict.	41801	2871	4603	2956	96	29,16	16,39	22,13	18,95	11,68	,31	,80	,82	,78	0,04	
11	Click & dr.	27060	25197			70	33,35	20,71			12,61	,53	,52	,51	,53	-0,02	
12	Click & dr.	39814	12474			39	30,22	17,75			11,38	,44	,76	,77	,75	0,03	
13	Click & dr.	24553	27714			60	33,63	21,60			11,83	,50	,47	,41	,53	-0,12	nb
14	Click & dr.	33091	19176			60	29,47	23,42			10,42	,22	,63	,65	,61	0,04	Diskr. dårleg
15	Click & dr.	27127	24916			284	34,04	19,98			14,14	,59	,52	,53	,50	0,03	
16	What time	31039	21168			120	31,61	20,90			12,77	,43	,59	,59	,60	-0,01	
17	What time	31884	20302			141	31,72	20,28			13,62	,46	,61	,61	,61	0,00	
18	What time	22867	29277			183	33,37	22,53			12,86	,44	,44	,42	,45	-0,03	
19	What time	29373	22739			215	32,11	21,06			14,31	,45	,56	,54	,59	-0,05	
20	Colour	31358	13181			7788	32,31	20,75			17,78	,52	,60	,61	,59	0,02	
21	Colour	19666	4725			27936	36,42	23,48			21,41	,60	,38	,37	,38	0,00	
22	Colour	36822	3730			11775	31,17	19,54			17,36	,50	,70	,73	,68	0,05	

23	Colour	27101	2620			22606	34,38	18,96			19,63	,63	,52	,52	,51	0,01	
24	Colour	22520	2911			26896	35,21	20,98			21,23	,58	,43	,45	,41	0,03	
25	Click text	3212	40616	2668	5602	229	15,43	30,16	16,56	18,59	9,43	,45	,78	,78	,77	0,00	
26	Click text	44119	5028	1502	1417	261	29,28	17,16	15,10	15,42	9,84	,39	,84	,85	,83	0,02	
27	Click text	12987	3411	3475	32097	357	20,62	18,59	17,63	32,04	11,83	,50	,61	,64	,58	0,06	
28	Click text	21307	1920	6316	22479	305	22,32	16,79	21,38	34,66	10,56	,54	,43	,44	,42	0,01	
29	Click text	5754	37225	6120	2838	390	17,76	30,44	22,10	17,54	12,00	,41	,71	,72	,70	0,02	
30	Gap	22740	6653	4203	18447	284	24,43	18,87	16,62	36,38	10,69	,57	,35	,36	,35	0,01	
31	Gap	37131	4249	7234	3425	288	30,33	19,02	21,23	17,95	10,65	,39	,71	,71	,71	0,01	
32	Gap	17713	3212	25083	5977	342	20,06	22,62	33,98	23,58	11,22	,54	,48	,46	,50	-0,04	
33	Gap	13942	4101	29002	4688	594	19,66	19,19	32,90	23,23	15,48	,53	,55	,59	,52	0,07	
34	Gap	5397	10626	11519	22928	1857	23,64	18,88	22,61	34,95	18,97	,57	,44	,47	,40	0,07	
35	Mc short	5679	21303	20277	4477	591	20,32	33,24	24,41	21,97	14,08	,40	,41	,37	,44	-0,07	
36	Mc short	15141	4050	3351	29275	510	21,08	18,37	18,19	32,94	12,48	,54	,56	,56	,56	0,00	
37	Mc short	8156	20903	13300	9289	679	22,88	31,80	27,87	20,85	13,70	,29	,40	,39	,40	-0,01	
38	Mc short	18170	9849	3714	19873	721	22,62	22,26	21,34	35,50	14,07	,54	,38	,33	,43	-0,10	
39	Mc short	7915	20474	4439	18667	832	23,25	26,87	18,16	32,03	14,82	,28	,36	,37	,35	0,02	
40	Mc story	9005	28000	9646	4618	1058	21,44	32,44	21,49	21,57	15,97	,46	,54	,54	,53	0,00	
41	Mc story	8459	18547	8014	16107	1200	24,36	25,08	22,70	34,29	16,51	,38	,31	,29	,33	-0,04	
42	Mc story	5926	19706	18494	6894	1307	22,37	23,83	35,32	21,46	16,75	,49	,35	,35	,36	-0,01	
43	Mc story	5222	26607	7236	11936	1326	20,95	32,99	21,71	21,66	16,79	,48	,51	,51	,51	0,00	
44	Mc story	19614	16979	7582	6670	1482	34,83	24,66	20,93	20,88	17,12	,49	,37	,37	,38	-0,02	
45	Who	24527	25759			2041	32,78	22,77			17,02	,42	,47	,50	,44	0,06	
46	Who	27363	22743			2221	32,90	21,39			17,28	,49	,52	,54	,51	0,04	
47	Who	7817	42143			2367	39,19	25,56			17,56	,42	,15	,16	,14	0,02	
48	Who	29408	20495			2424	32,99	20,09			17,76	,54	,56	,59	,53	0,06	
49	Who	7150	42675			2502	39,11	25,79			17,97	,39	,14	,14	,14	0,00	
50	Who	12600	37117			2610	38,26	24,12			18,30	,52	,24	,26	,22	0,04	

Nasjonal prøve i engelsk 8. trinn (n = 52327 – gutar = 26222, jenter = 26105)

Tabell 16: Informasjon om einskilditem – Nasjonal prøve i engelsk 2012

Felt		1					2					3	4				Flagg/ Komm
Fleirval		A	B	C	D	Blank	A	B	C	D	Blank	D	p-verdi				
Rett/galt		1	0				0	1					Kjønnskilnader				
		Tal på elevar					Gjennomsnittleg skåre i svargrupper						alle	jenter	gutur	Skilnad	
1	Click pict.	1680	1721	1973	48187	84	13,49	13,84	21,91	32,21	12,88	,329	,90	,89	,91	-0,02	
2	Click pict.	6036	5329	41589	633	58	15,79	22,33	34,17	9,89	14,66	,465	,78	,78	,77	0,00	
3	Click pict.	2590	1346	3887	45769	53	16,36	17,70	15,52	33,11	15,11	,423	,85	,88	,83	0,05	
4	Click pict.	2687	2441	35926	12484	107	16,43	16,27	35,20	23,43	16,29	,456	,67	,65	,69	-0,04	
5	Click & dr.	34467	19057			121	36,28	20,47			17,40	,537	,64	,57	,71	-0,14	
6	Click & dr.	37197	16363			85	35,32	20,01			15,61	,498	,69	,69	,70	-0,01	
7	Click & dr.	43250	10179			216	33,77	17,47			20,72	,452	,81	,81	,80	0,02	
8	Click & dr.	23239	30268			138	38,71	24,48			15,26	,496	,43	,43	,43	0,00	
9	Click text	2418	46040	2332	2720	135	17,16	33,11	13,40	16,25	10,58	,432	,86	,88	,83	0,05	
10	Click text	43695	2507	3264	4061	118	33,49	16,34	18,07	19,25	9,81	,422	,81	,84	,79	0,04	
11	Click text	39508	4054	6608	2888	587	34,91	16,55	20,65	17,64	15,40	,507	,74	,74	,74	0,00	
12	Click text	11101	30802	8270	3217	255	22,44	36,91	22,70	20,52	11,63	,514	,57	,58	,57	0,01	
13	Gap	8611	958	226	43807	43	20,58	113,43	11,79	33,09	8,95	,361	,82	,85	,79	0,06	
14	Gap	4364	45373	3024	806	78	13,00	33,59	16,36	13,24	9,00	,496	,85	,84	,85	0,00	
15	Gap	2201	30420	11095	9810	119	21,54	37,09	20,22	24,57	13,13	,522	,57	,55	,58	-0,03	
16	Gap	2706	11758	37643	1359	179	13,53	20,33	35,29	26,57	13,92	,505	,70	,69	,71	-0,02	
17	Gap	6227	7630	8955	30606	227	21,72	19,93	24,58	36,98	15,45	,516	,57	,58	,56	0,02	
18	Mc short	3760	8304	36506	4959	116	16,17	21,95	35,88	17,90	7,48	,545	,68	,64	,72	-0,07	
19	Mc short	13809	5589	10364	23721	162	23,46	25,73	24,01	38,96	11,77	,523	,44	,40	,48	-0,08	
20	Mc short	10924	6454	31417	4395	465	24,36	19,36	36,88	19,61	16,30	,523	,59	,57	,60	-0,03	
21	Mc short	30427	10253	9270	3371	324	36,66	21,86	22,81	25,91	13,45	,484	,57	,55	,58	-0,03	
22	Mc short	11204	6145	3525	32516	255	22,66	19,82	20,39	36,66	11,89	,529	,61	,60	,61	0,00	
23	Mc short	9645	4825	30997	7845	333	22,63	20,00	37,60	20,14	13,20	,581	,58	,56	,60	-0,04	
24	Mc story	7035	9716	5333	31169	392	23,07	19,79	23,41	37,16	12,77	,545	,58	,61	,56	0,05	
25	Mc story	6208	21898	6672	18321	546	25,66	37,79	25,78	26,00	13,86	,411	,41	,42	,40	0,02	

Vedlegg 5

26	Mc story	5840	5213	6674	35341	577	19,30	19,67	20,51	36,20	13,18	,561	,66	,67	,65	0,02	
27	Mc story	35675	3304	4095	9968	603	36,22	20,33	18,82	19,87	13,61	,561	,67	,67	,66	0,01	
28	Mc story	3899	3036	39391	6658	661	19,08	13,75	35,33	18,91	13,28	,558	,73	,74	,72	0,02	
29	Who	16379	36091			1175	41,33	26,30			14,00	,500	,31	,32	,29	0,03	
30	Who	24296	27585			1764	39,00	24,16			16,25	,539	,45	,47	,43	0,04	
31	Who	26925	24676			2042	38,02	23,74			16,24	,523	,50	,54	,46	0,08	
32	Who	15287	35862			2496	38,51	28,15			17,86	,340	,28	,30	,27	0,02	
33	Who	20567	30171			2907	39,70	25,67			17,77	,504	,38	,38	,39	-0,01	
34	Who	25001	25959			2685	39,18	23,80			16,90	,568	,47	,46	,48	-0,02	
35	Click word	30395	21780			1470	37,38	22,22			15,39	,547	,57	,55	,58	-0,03	
36	Click word	17819	34214			1612	40,26	26,33			15,16	,465	,36	,35	,38	-0,03	
37	Click word	22845	27482			3318	37,97	25,85			19,53	,446	,39	,39	,40	-0,02	
38	Click word	18520	32640			2485	41,81	25,29			17,25	,579	,35	,31	,38	-0,07	
39	Click word	35633	15412			2600	36,39	19,67			16,47	,578	,66	,64	,68	-0,04	
40	Click word	28056	23333			2256	38,59	22,54			15,01	,595	,52	,49	,55	-0,06	
41	Click word	39626	11740			2279	35,74	16,30			15,31	,618	,74	,73	,75	-0,02	
42	Click word	12732	35761			5152	42,80	27,57			21,69	,479	,24	,18	,30	-0,12	
43	Write word	21760	30159			1726	38,01	26,18			15,00	,422	,41	,41	,40	0,01	
44	Write word	18948	33163			1534	39,77	26,12			15,00	,473	,35	,35	,36	-0,01	
45	Write word	10728	41265			1652	42,28	28,21			15,08	,407	,20	,19	,21	-0,01	
46	Write word	8481	41222			3942	44,04	29,13			17,30	,408	,16	,17	,14	0,03	
47	Write word	19962	29767			3916	40,24	26,09			16,02	,523	,37	,41	,34	0,07	
48	Write word	16055	32059			5531	41,67	25,87			18,82	,510	,30	,29	,30	-0,01	
49	Write word	20152	29218			4275	40,62	25,87			15,97	,550	,38	,39	,36	0,04	
50	Write word	11801	37223			4621	42,42	28,43			18,12	,440	,22	,25	,19	0,06	
51	Write word	8586	39604			5455	45,45	29,09			18,36	,458	,16	,16	,16	0,01	
52	Write word	26256	23207			4182	38,87	23,88			16,21	,574	,49	,48	,50	-0,02	
53	Move paragraph	37079	23207			4182	35,58	19,89			18,38	,525	,69	,72	,66	0,06	
54	Move paragraph	36052	13539			4054	35,70	20,76			18,38	,513	,67	,70	,65	0,05	
55	Move paragraph	33181	16410			4054	36,70	21,36			18,38	,548	,62	,64	,60	0,04	
56	Move paragraph	32970	16621			4054	36,75	21,44			18,38	,549	,61	,64	,59	0,04	